

« C'est qui le chef ? »  
(ou comment manager son boss...)

Gribouille

19 septembre 2011

# Outline

Le livre : « C'est qui le chef ? »

Bons et mauvais chefs

Les types de mauvais chefs

Quelques conseils pratiques généraux

"Smart People Being Bad Employees"

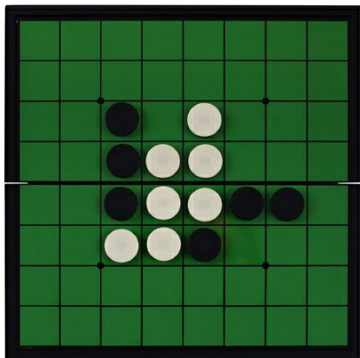
Le temps des managers et celui des créateurs

Le livre : « C'est qui le chef ? »



# Bons et mauvais chefs

- ▶ Faciles à reconnaître... mais difficiles à comprendre.



- ▶ Règle d'or n°1 : essayer de se mettre à leur place
- ▶ Règle d'or n°2 : se concentrer sur la relation chef-employé

# Le chef agressif

- ▶ Le détecter
  - ▶ Il est émotif, souvent impatient.
  - ▶ Il n'hésite pas à vous critiquer devant les autres.
  - ▶ Il vous accuse de lui faire perdre du temps.
- ▶ Vivre avec
  - ▶ Toujours rester sur le plan des *faits*
  - ▶ Détourner la charge agressive en employant l'humour
  - ▶ Lui exposer vos limites en les assumant

# Le chef passif

- ▶ Le détecter
  - ▶ Il repousse les délais.
  - ▶ Il vous prend à partie pour se placer en victime.
  - ▶ Il fuit le conflit.
- ▶ Vivre avec
  - ▶ Prenez l'initiative en le tenant au courant.
  - ▶ Refuser d'entrer sur le terrain des confidences.
  - ▶ Mettez-le en face de ses responsabilités de chef.

# Le chef manipulateur

- ▶ Le détecter
  - ▶ Il vous séduit puis vous repousse.
  - ▶ Il déforme les faits et ment.
  - ▶ Il parle des uns et des autres dans leur dos.
- ▶ Vivre avec
  - ▶ Respecter la limite vie privée / vie professionnelle.
  - ▶ Rappeler le périmètre de vos responsabilités.
  - ▶ Au besoin insister sur tout ce que vous avez à apprendre de lui.

## Quelques conseils pratiques généraux

- ▶ Présentez les solutions plutôt que les problèmes
- ▶ Étudiez le comportement de votre chef
- ▶ Imitiez (en partie) son comportement non-verbal
- ▶ Comprenez les motivations de votre chef (et sa hiérarchie)
- ▶ Communiquez sur vos motivations, à court et long terme
- ▶ Exposez en détail vos conditions idéales de travail
- ▶ Montrez que vous maîtrisez votre domaine de responsabilités
- ▶ Notez toujours tout par écrit
- ▶ Sachez dire « Non. »
- ▶ Ne restez pas seul
- ▶ Ne vous laissez pas faire

# L'article de Bruce Upbin sur Forbes.com

- ▶ When Smart People Make Bad Employees (01/2011)
- ▶ Commentaires sur / .
- ▶ Trois types : l'hérétique, l'anguille et le connard



## 3 types de gens intelligents qui font de mauvais employés

1. L'**hérétique**, qui entreprend de montrer que l'entreprise est à la dérive, et conduite par une bande d'idiots.
2. L'**anguille**, brillant mais pas du tout fiable.
3. Le **connard**, tellement belliqueux dans sa manière de communiquer que les gens cessent de parler quand il entre dans une pièce.

# Pourquoi un tel comportement ?

**L'hérétique** Il se sent impuissant ; c'est un rebelle ; il est immature et naïf.

**L'anguille** Il est (par exemple) bi-polaire ; il a une tendance à l'auto-destruction ; il a des difficultés pour travailler en groupe et accepter le rythme des autres.

**Le connard** Il aime provoquer, insulter, et faire du rentre-dedans.

# À supposer que vous êtes malin, tombez-vous parfois dans ces catégories?

- ▶ Vous avez déjà remis en cause l'entreprise dans son ensemble.
- ▶ Vous vous êtes déjà laissé aller à des critiques naïves.
- ▶ Vous avez déjà annoncé des délais que vous n'avez pas tenus.
- ▶ Vous vous êtes déjà plaint de l'incompétence de vos collaborateurs.
- ▶ Vous avez été déjà laissé aller à l'insulte ou la grossièreté.
- ▶ Vous vous êtes déjà complu dans la démotivation en accusant la boîte.
- ▶ ...

# Le temps des managers et celui des créateurs

- ▶ Cf. article de Paul Graham
- ▶ Les managers *commandent* et ont besoin de *réunions*.
- ▶ Les créateurs *fabriquent* et ont besoin de *temps*.
- ▶ Les deux doivent accorder leurs rythmes respectifs.
- ▶ Le temps retrouvé ?  
C'est une source fréquente de conflit avec son chef : ne pas comprendre la *temporalité* dans laquelle il travaille.